



CYMDEITHAS GOFAL
THE CARE SOCIETY



Gofal a Thrwsio ym Mhowys
Care & Repair in Powys

CYNLLUN BUSNES
2024-2029



CYNLLUN BUSNES
2024-2029

CRYNODEB GWEITHREDOL

Barcud yw'r gymdeithas dai fwyaf â'i gwreiddiau yng nghanolbarth a gorllewin Cymru sydd â'r weledigaeth o adeiladu sylfeini cadarn, creu gwell cartrefi, a chymunedau cryfach.

Â throsiant blynyddol sydd wedi cynyddu ac erbyn hyn yn fwy na £32 miliwn, mae Barcud yn fwy na chymdeithas dai: Mae ganddo dri is-gwmni, a'r rheini i gyd yn darparu gwasanaethau a gweithgareddau sy'n cyflenwi rhai'r rhiant-gwmni. Mae hyn yn galluogi grŵp Barcud i gynnig atebion cynhwysfawr o ran tai, cynnal a chadw a chefnogaeth. Yn ystod y deuddeng mis diwethaf mae'r gwaith olaf i integreiddio'r ddwy gymdeithas dai ar ôl uniad yn 2020 wedi cael ei gwblhau i raddau helaeth, a systemau newydd bellach ar waith o ran seilwaith technoleg gwybodaeth, tai, cyllid a phobl. Rydym hefyd wedi ymgymryd ag adolygiad trwyadl o'n Bwrdd a'n llywodraethiant gweithredol, â chymorth partneriaid ymgynghori allanol annibynnol.

Yn ystod 2023 cynhaliodd y Bwrdd, y Tîm Arweinyddol, y Tîm Rheolaeth Weithredol a thenantiaid gyfres o ddigwyddiadau cynllunio busnes i adolygu'r Amcanion Strategol presennol, gofyn cwestiynau strategol hanfodol ac adolygu gwerthoedd a phwrpas Barcud. O ganlyniad lleihawyd nifer yr Amcanion Strategol o saith i bump, a'r rheini'n datgan yn gryno ac yn groyw weithredoedd a chanlyniadau ar gyfer y gymdeithas. Mae rhagor o fanylion wedi'u cynnwys yn y cynllun busnes hwn.

Yn unol â'n Strategaeth Ddatgarboneiddio gyfredol, mae gwaith i wella amlen thermol ein mediannau a lleihau ein hól troed carbon cyffredinol i gwrdd â thargedau sero net yn parhau. Buddsoddwyd mwy na £6.8m yn ein cartrefi i gwrdd â'r amcanion hyn yn ogystal â sicrhau bod Safonau Ansawdd Tai Cymru (SATC) yn cael eu cynnal. Hefyd, mae ailfuddsoddi mewn rhai o'n anheddau hyn mewn ardaloedd cadwraeth wedi cael ei gefnogi â mwy na £1.2m mewn grant Ôl-osod er

mwyn Optimeiddio gan Lywodraeth Cymru. Mae swm tebyg wedi cael ei ddosrannu yn ein cyllidebau ar gyfer 2024/25.

Mae ein rhaglen ddatblygiad yn parhau i fynd rhagddi'n chwim, a rhyw 96 o anheddau newydd wedi'u hadeiladu yn 2023 a mwy na 280 o gartrefi bellach ar safle ac i gael eu darparu yn ystod y ddwy flynedd nesaf, unwaith eto â chefnogaeth rhyw £20m o Grant Tai Cymdeithasol gan Lywodraeth Cymru, a rhaglen llinell gyflenwad gyffelyb yn yr arfaeth dros y pum mlynedd nesaf.

Caiff yr holl feddiannau a adeiledir o'r newydd gennym eu hadeiladu i sgôr effeithlonrwydd ynni TPY A ac maent yn cwrdd â hynny'n rhwydd neu fe'u hadeiledir i safon Passivhaus lle bo amodau'n caniatáu.

Yn ystod 2023/24 parhaodd Barcud i ddarparu niferoedd sylweddol o lety dros dro i gynorthwyo Cyngor Sir Powys a Chyngor Sir Ceredigion ill dau i gyflawni eu dyletswyddau statudol i bobl ddigartref. Eto, ein cyfraniad mwyaf oedd darparu cartrefi parhaol i aelwydydd digartref: hyd at ddiwedd Ionawr 2024, roedd 50% o'r holl osodiadau ym Mhowys wedi cael eu gwneud i bobl a oedd yn profi digartrefedd. Erbyn diwedd y flwyddyn ariannol gyfredol rydym yn disgwyl i'n cyfanswm darpariaeth ar gyfer pobl ddigartref yn yr holl osodiadau fod dros 40%.

Ar gyfer 2024/25 mae Barcud yn llawn fwriadu parhau i gydweithredu â'r ddau Gyngor Sir mewn lliniaru digartrefedd a chynnal y perfformiad presennol. Rydym hefyd yn gobeithio y bydd prosiectau newydd, pwrpasol sydd yn yr arfaeth ar gyfer pobl ddigartref ac sy'n cael eu trafod ar hyn o bryd yn gallu cael eu cyflawni ym Mhowys.

Mae gwir gyfranogiad gan denantiaid a phreswylwyr yn hanfodol i ffordd Barcud o weithio. Bydd y Bwrdd yn cydweithio'n agos â grŵp annibynnol y tenantiaid (Grŵp Monitro Barcud) i siapio polisi a strategaeth ar y cyd.

CRYNODEB GWEITHREDOL parhad

Mae'r cyfranogiad hwn yn un o'r ffyrdd lawer y mae Barcud wedi'i wreiddio o fewn y cymunedau ar draws canolbarth a gorllewin Cymru. Chwaraeodd cynrychiolwyr dros y tenantiaid a chynrychiolwyr dros y gweithwyr ran, ynghyd â Chadeiryddion yr Is-gwmnïau, yn y broses gyfweled ar gyfer Prif Swyddog Gweithredol newydd y Grŵp ac ar ôl proses recriwtio drwyadl, rydym yn falch o gyhoeddi bod Barcud wedi penodi Prif Weithredwr newydd i'r Grŵp, sef Jason Jones. Mae Jason wedi'i gymhwyso fel Syrfëwr Siartredig ac fe ddechreuodd ei yrfa mewn ymgynghoriaeth rheoli ystadau. Symudodd i lywodraeth leol yn 2003, a threulio 13 blynedd

yn Nghyngor Sir Ceredigion, mewn swyddi rheoli ystadau. Ers 2016 y mae gyda Chyngor Sir Caerfyrddin â 3 blynedd fel Rheolwr Prosiectau Eiddo, a thua phedair blynedd fel Pennaeth Adfywio, Digidol a Pholisi. Mae'r Bwrdd a'r Grŵp yn edrych ymlaen at weithio gyda Jason pan ddechreua yn ei swydd ym Mai 2024.

Siân Howells *Cyd-Brif Weithredwr Dros Dro*

Kate Curran *Cyd-Brif Weithredwr Dros Dro*

Alison Thorne *Cadeirydd*



Rhagair

Mae Barcud yn perchenogi ac yn rheoli dros 4,300 o gartrefi fforddiadwy, ac mae ganddo drosiant blynyddol o fwy na £31 miliwn. Bydd y Gymdeithas yn datblygu ac yn darparu cartrefi fforddiadwy ac mae'n landlord dwyieithog â'i ffocws ar denantiaid sy'n gweithio gyda phartneriaid i gefnogi'r economi leol a chymunedau lleol. Mae gan Barcud fwy na 200 o weithwyr cyflogedig ac mae'n ymfalchïo mewn bod yn gyflogwr cynhwysol o'r radd uchaf sy'n meithrin diwylliant positif ac sy'n ymroddedig i ddatblygu ei weithwyr.

Mae gan y Gymdeithas hefyd dri is-gwmni:

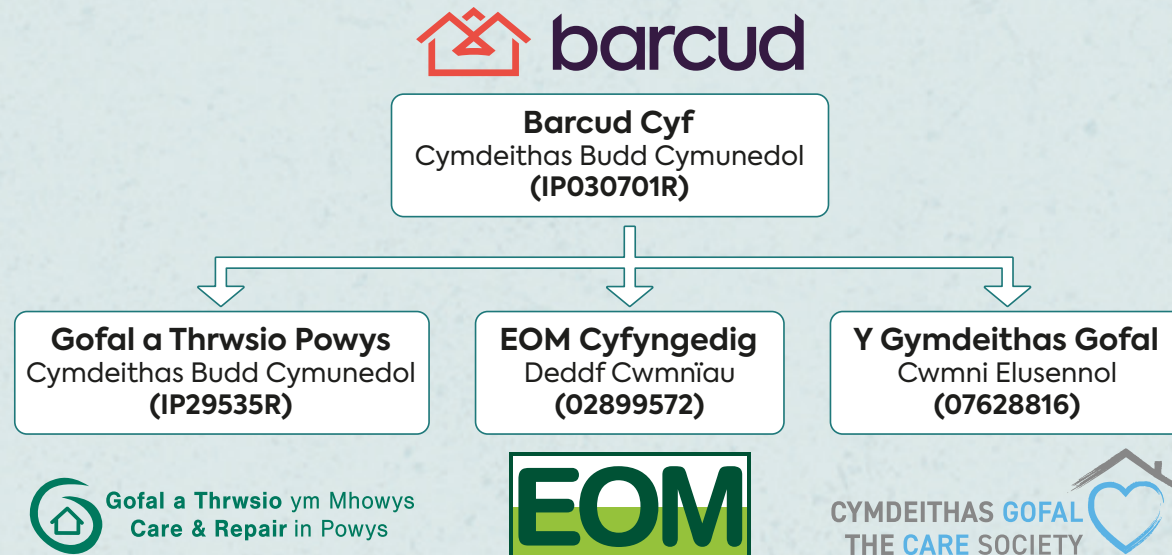
Gofal a Thrwsio ym Mhowys sy'n darparu arbenigedd, cyngor a chefnogaeth ymarferol i bobl hŷn neu bobl ag anableddau y mae arnynt angen gwneud atgyweiriadau, adnewyddiadau neu addasiadau i'w cartref. Maent yn gwneud hyn i helpu pobl i barhau i fyw gartref yn annibynnol, yn gyfforddus, yn saff ac yn ddiogel.

EOM, cwmni masnachu annibynnol sy'n cynnig ystod eang o wasanaethau yng nghanolbarth a gorllewin Cymru megis contractio trydanol, gwaith data, nenfydau crog, arolygu a phrofi a gwaith ar larymau tân a goleuo argyfwng. Bydd EOM hefyd yn darparu atgyweiriadau a gwasanaethau cynnal a chadw o ansawdd uchel i'r sector gyhoeddus yn ogystal ag aelwydydd preifat.

Y Gymdeithas Gofal, elusen gofrestredig sy'n darparu gwasanaethau tai, digartrefedd a chefnogaeth ar draws canolbarth a gorllewin Cymru. Maent yn sefydliad blaengar sy'n darparu gwasanaethau hanfodol ar draws ardaloedd gwledig Cymru, gan helpu i wella ansawdd bywyd pobl a chan fynd i'r afael â niferoedd cynyddol o faterion cymdeithasol.

Mae gan is-gwmnïau'r Grŵp 100 o weithwyr ychwanegol ac yn cyfrannu £6 miliwn yn rhagor at drosiant y Grŵp.

Strwythur Cyfreithiol



TROSOLWGW parhad

Gwerthoedd



Ymrwymiad

Rydym wedi ymrwymo i ddarparu sylfeini cadarn ar gyfer bywyd.



Parch

Rydym yn parchu'r bobl yr ydym yn gweithio gyda nhw ac iddyn nhw ac yn gwerthfawrogi eu cyfraniad.



Gyda'n Gilydd

Rydym yn gweithio gyda chydweithwyr, tenantiaid a phartneriaid i greu cymunedau cryfach.



Gofal

Mae ein pobl, ein cymunedau, ein diwylliant, ein gwlad a'r amgylchedd yn bwysig i ni.



Balchder

Rydym yn ymfalchio yn ein gwaith ac yn falch o'i wneud yn dda.

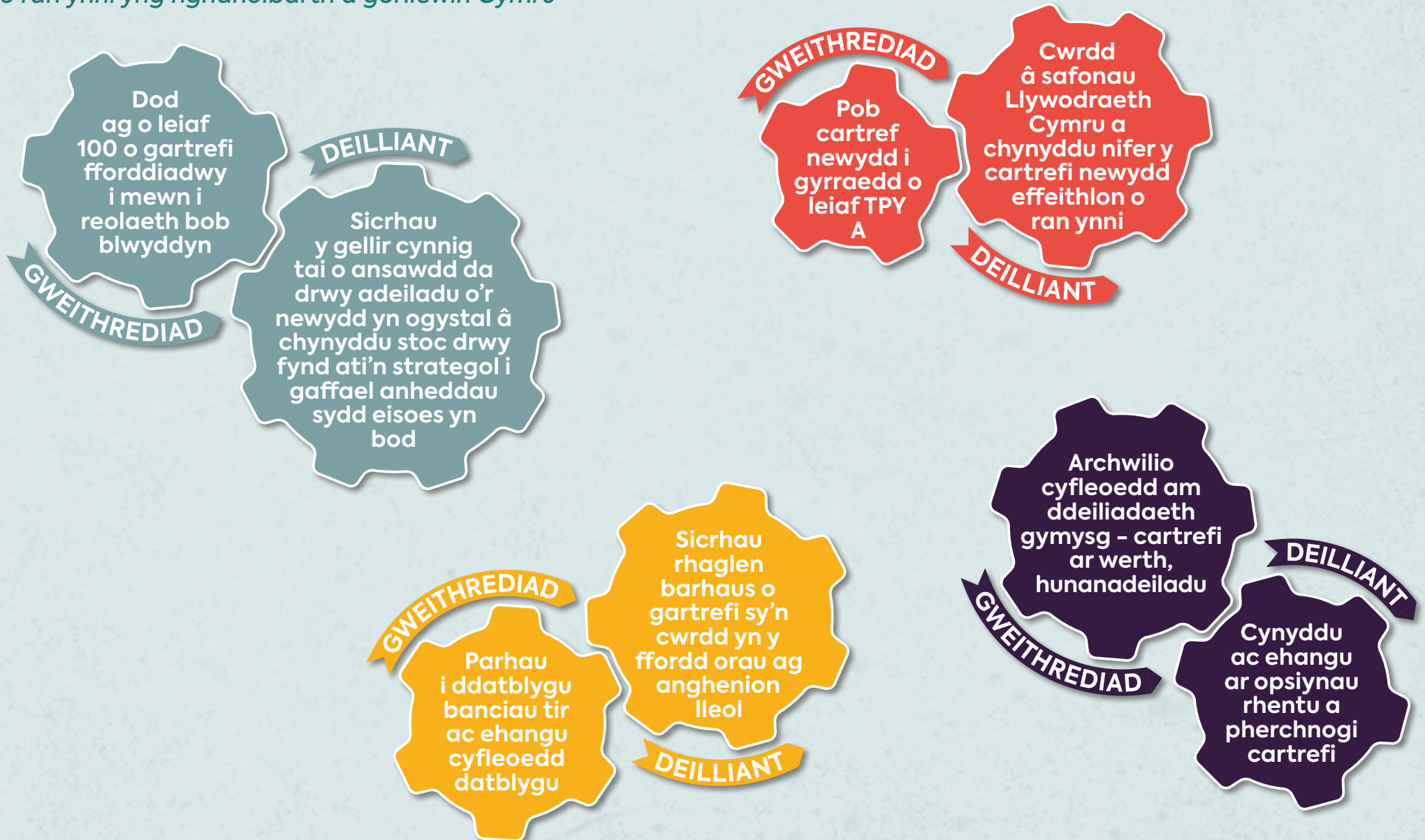
Pwrpas

Sylfeini Cadarn Cartrefi Gwell Cymunedau Cryf

Mae hyn yn cael ei wireddu drwy gyflawni pum amcan strategol.

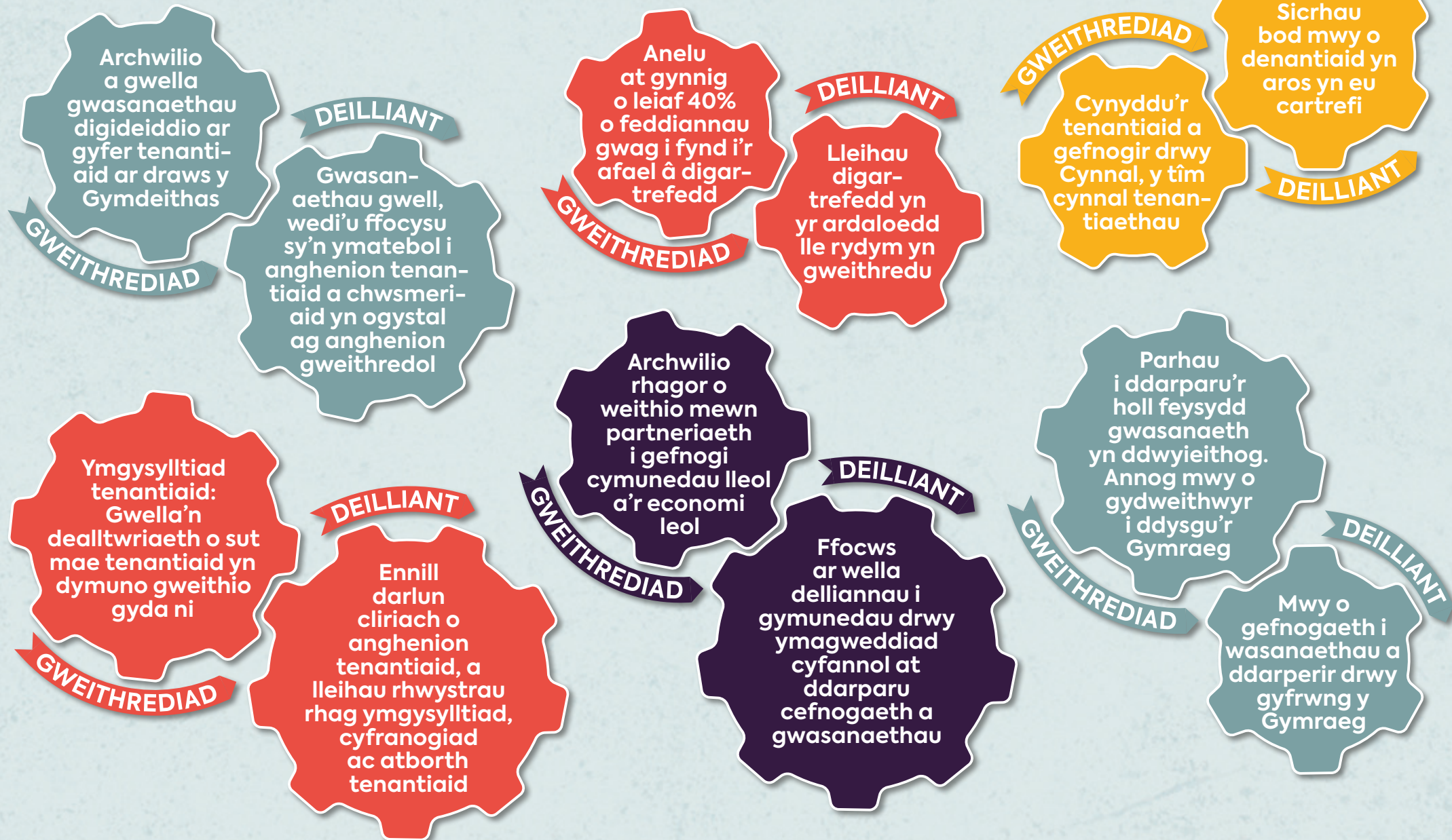
AMCAN STRATEGOL 1

Mwyafu'r ddarpariaeth o gartrefi fforddiadwy, effeithlon o ran ynni yng nghanolbarth a gorllewin Cymru



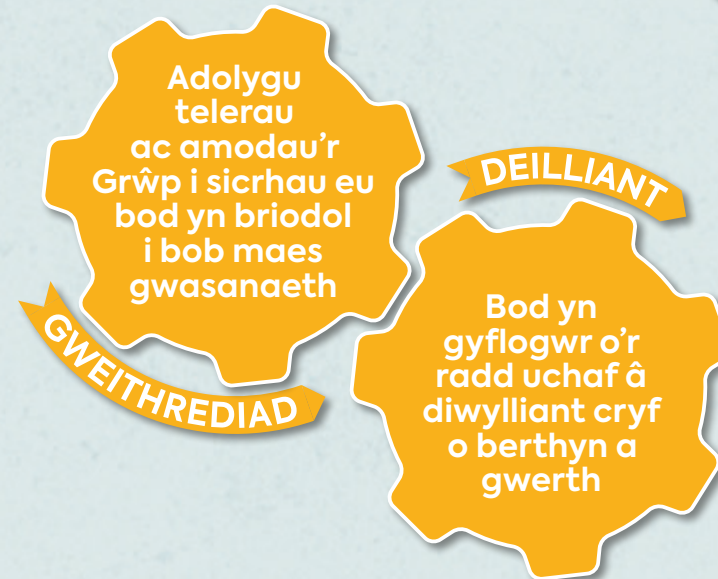
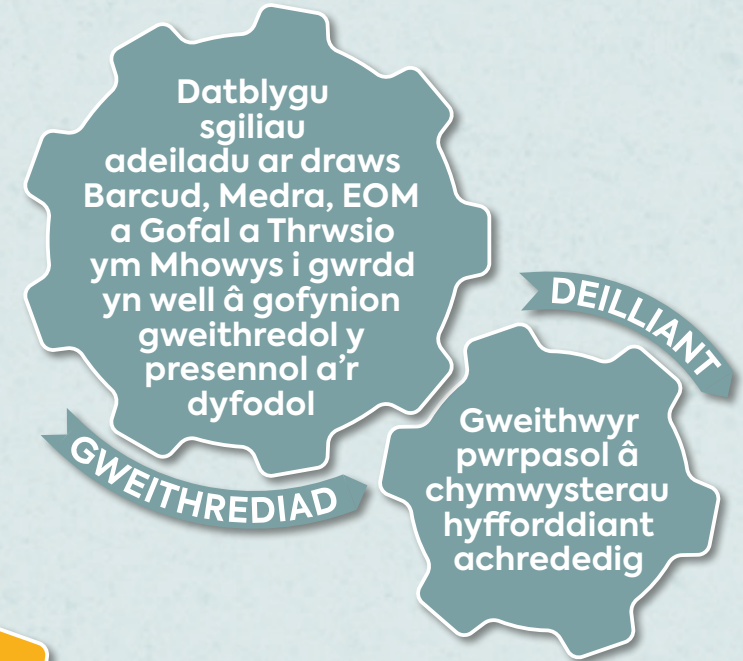
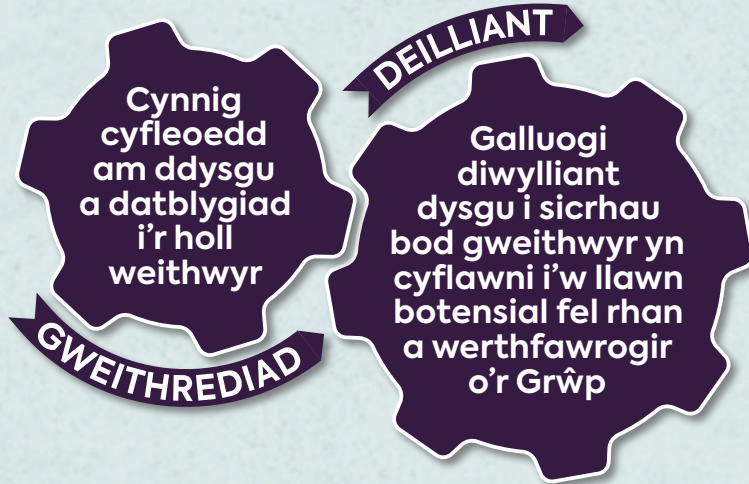
AMCAN STRATEGOL 2

Bod yn landlord dwyieithog, â'i ffocws ar denantiaid, sy'n gweithio gyda phartneriaid i gefnogi'r economi leol a chymunedau lleol ac yn mynd i'r afael â digartrefedd



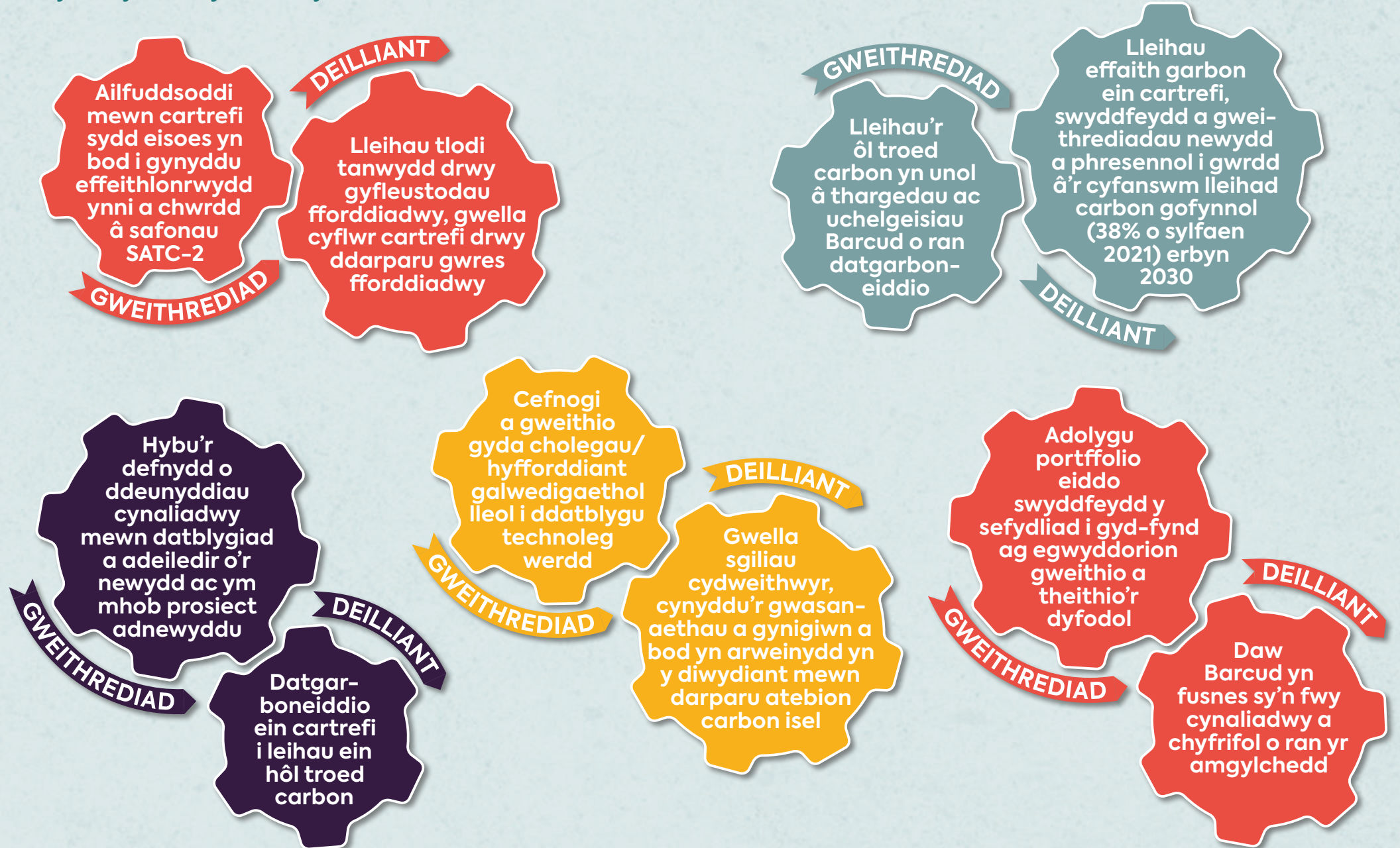
AMCAN STRATEGOL 3

Bod yn gyflogwr cynhwysol o'r radd uchaf sy'n meithrin diwylliant positif ac sy'n ymroddedig i ddatblygu ei weithwyr



AMCAN STRATEGOL 4

Bod yn sefydliad cynaliadwy, carbon isel



AMCAN STRATEGOL 5

Bod yn sefydliad y mae ei drefniadau llywodraethu, ei sefyllfa ariannol a'i seilwaith digidol yn gadarn

Datblygu a gweithredu cynllun olyniaeth aelodau Bwrdd y Grŵp

DEILLIANT

Sicrhau bod y cydbwysedd iawn o sgiliau a her briodol yn cael ei gadw ar y Byrddau i gefnogi cyflawni amcanion

GWEITHREDIAD

Gwreiddio egwyddorion EDIB (Cydraddoldeb, Amrywiaeth, Cynhwysiant a Pherthyn) ar draws y gymdeithas

GWEITHREDIAD

Darperir gwasanaethau mewn ffordd deg a chynhwysol ac i leihau rhwystrau i effeithiolrwydd i gydweithwyr yn ogystal â mynediad at wasanaethau gan denantiaid

DEILLIANT

GWEITHREDIAD

Adolygu trefniadaeth y Grŵp a Phwyllgorau

Proses benderfynu effeithiol a chadw atebolrwydd i denantiaid a rhanddeiliaid wrth gyflawni'r amcanion strategol

DEILLIANT

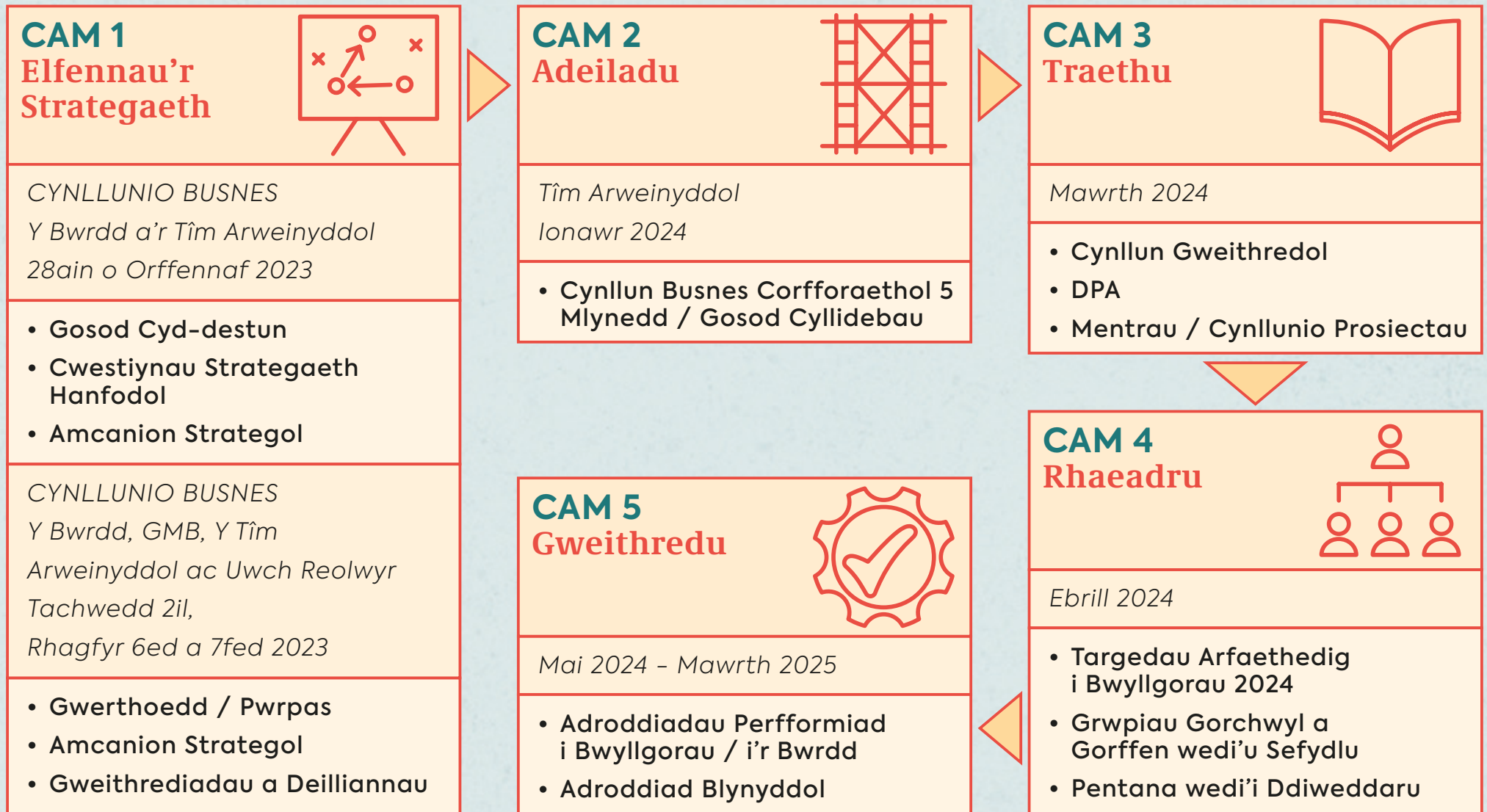
GWEITHREDIAD

Archwilio cynhyrchu rhagor o incwm

DEILLIANT

Cryfhau incwm drwy amryfalu gweithgareddau a mynd yn fusnes ystwyth a chynhyrchiol

PROSES CYNLLUNIO STRATEGOL



Mae Barcud wedi mabwysiadu strategaeth rheoli risgiau gan sicrhau ein bod yn cyflawni ein hamcanion strategol allweddol ar yr un pryd ag adolygu'r heriadau a'r risgiau a all gael eu hwynebu. Gan ddefnyddio matrices risgiau bydd Barcud yn nodi effaith ffactorau a all ddylanwadu ar y tebygolrwydd o risg sylweddol yn cael effaith ar y sefydliad.

Caiff y trefniadau presennol i reoli risgiau eu nodi wedyn ac yna, gan ddibynnu ar yr effaith, gellir defnyddio nifer o ymatebion:

- > *Lliniaru – gweithredu neu ddefnyddio strategaethau i leihau'r risgiau drwy fesurau rheolaeth mewnol*
- > *Derbyn – penderfynu derbyn a monitro'r risg ar hyn o bryd (gall hyn fod yn angenrheidiol ar gyfer risgiau sy'n deillio o ddigwyddiadau allanol)*
- > *Trosglwyddo – penderfynu pasio'r risg i barti arall, er enghraifft telerau contractiol fel na bo'r risg yn cael ei dwyn gan y Gymdeithas neu yswiriant rhag colled ariannol*
- > *Osgoi/Ymwrthod – gall y risg fod o'r fath natur fel inni benderfynu rhoi diwedd ar y gweithgaredd neu ei newid yn y fath fodd fel y diddymir y risg*



Tregerddan, Bow Street

Mae'r broses o fapio risgiau wedi'i gwreiddio mewn cynllunio busnes a threfniadau gweithredol. Mae'r gofrestr risgiau'n cynnwys y risgiau allweddol a allai gael effaith ar gyflawni'r Amcanion Strategol; a phob un wedi'i chysylltu â Safon Reoleiddio briodol Llywodraeth Cymru.

Fel cymdeithas dai gymhleth, mae Barcud yn cydnabod ei fod yn wynebu risgiau o amrywiaeth eang o ffynonellau gan gynnwys:

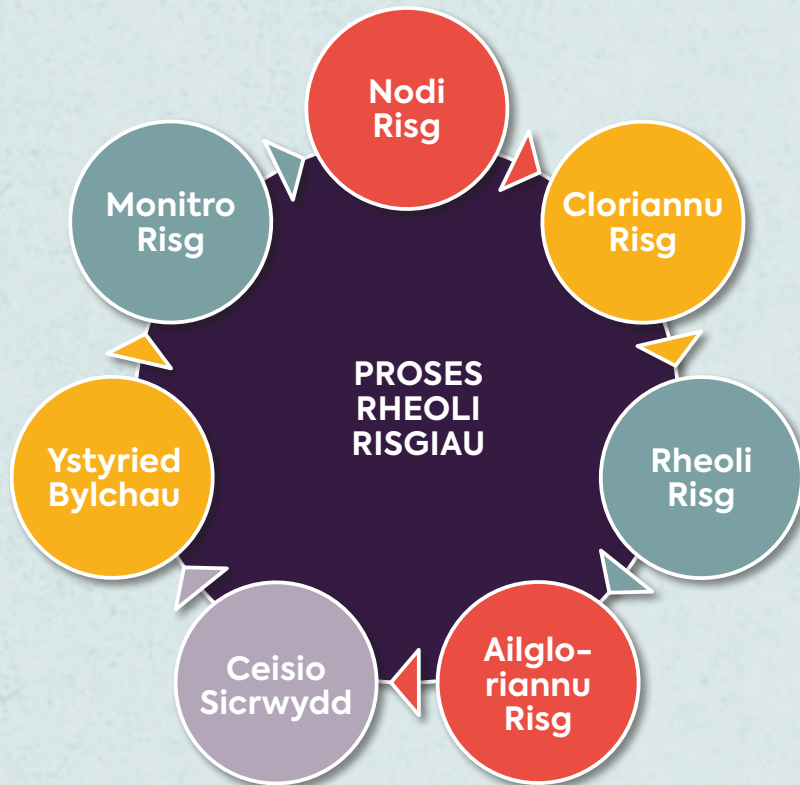
- > *Polisi llywodraeth/deddfwriaeth*
- > *Amgylchedd economaidd/ariannol*
- > *Newid demograffig*
- > *Grymoedd y farchnad*
- > *Rhaglenni gwaith/datblygiadau mawr*
- > *Peryglon naturiol*
- > *Clefydau pandemig*
- > *Twyll a gwallau*
- > *Technoleg Gwybodaeth/Seiber*

Mae Barcud yn datblygu ei barodrwydd i dderbyn risgiau, drwy ddogfennu Sgôr Risg darged ar gyfer pob un o'r risgiau uchaf unigol gan y Bwrdd Rheoli. Adolygir pob risg ym mhob cyfarfod o'r Pwyllgor Archwilio a Risg. Lle adolygir un o'r risgiau uchaf a chael nad yw o fewn ein parodrwydd i dderbyn risg, gweithredir i roi rhagor o fesurau rheolaeth yn eu lle, neu i geisio rhagor o sicrwydd bod y mesurau rheolaeth sydd wedi'u nodi yn gweithio'n effeithiol. Bydd y Bwrdd yn adolygu'r risgiau strategol ym mhob cyfarfod.

RISG parhad

Y risgiau busnes strategol mwyaf sylweddol yw;

- > Costau mwy oherwydd SATC2 a datgarboneiddio
- > Methu â chydymffurfio â Rheoliadau Iechyd a Diogelwch Landlordiaid
- > Methu â chydymffurfio â Rheoliadau Iechyd a Diogelwch Gweithwyr
- > Methu â recriwtio a chadw gweithwyr
- > Costau mwy oherwydd chwyddiant uchel
- > Effaith botensial yr argyfwng costau byw
- > Methu ag ymateb i achosion potensial o leithder a llwydni
- > Methu â chynnal Cydymffurfiaeth Diogelwch Tân



Tabl Matrics Risgiau

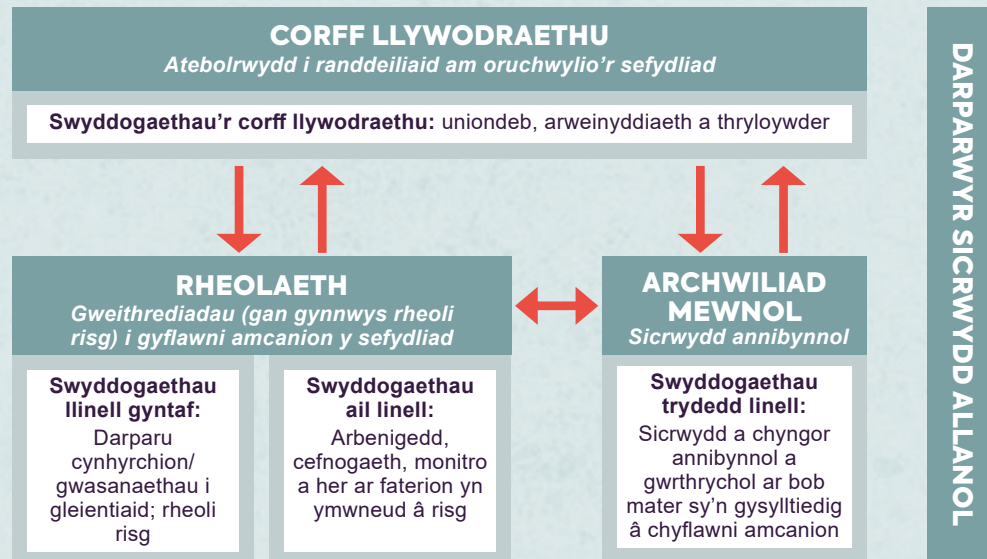
Bydd y risgiau i gyd yn cael eu sgorio â'r matrics risgiau canlynol. Mae effaith y risg yn bwysicach na'r tebygolrwydd. Felly, caiff y sgôr Effaith ei lluosu â hi ei hun (ei sgwario), a'i lluosu wedyn â'r tebygolrwydd i roi cyfanswm y sgôr risg.

		Risg Heb ei Lliniaru	Parodrwydd i Gymryd Risg	Risg Wedi'i Lliniaru			
		Matrics Risgiau Barcud					
Effaith	Trychinebus	5	25	50	75	100	125
	Mawr	4	16	32	48	64	80
	Arwyddocaol	3	9	18	27	36	45
	Bach	2	4	8	12	16	20
	Dim	1	1	2	3	4	5
Cyfrifo sgôr risg: Effaith ² x Tebygolrwydd			1	2	3	4	5
		Annhebygol iawn	Annhebygol	Posibl	Tebygol	Tebygol iawn	
		Tebygolrwydd					

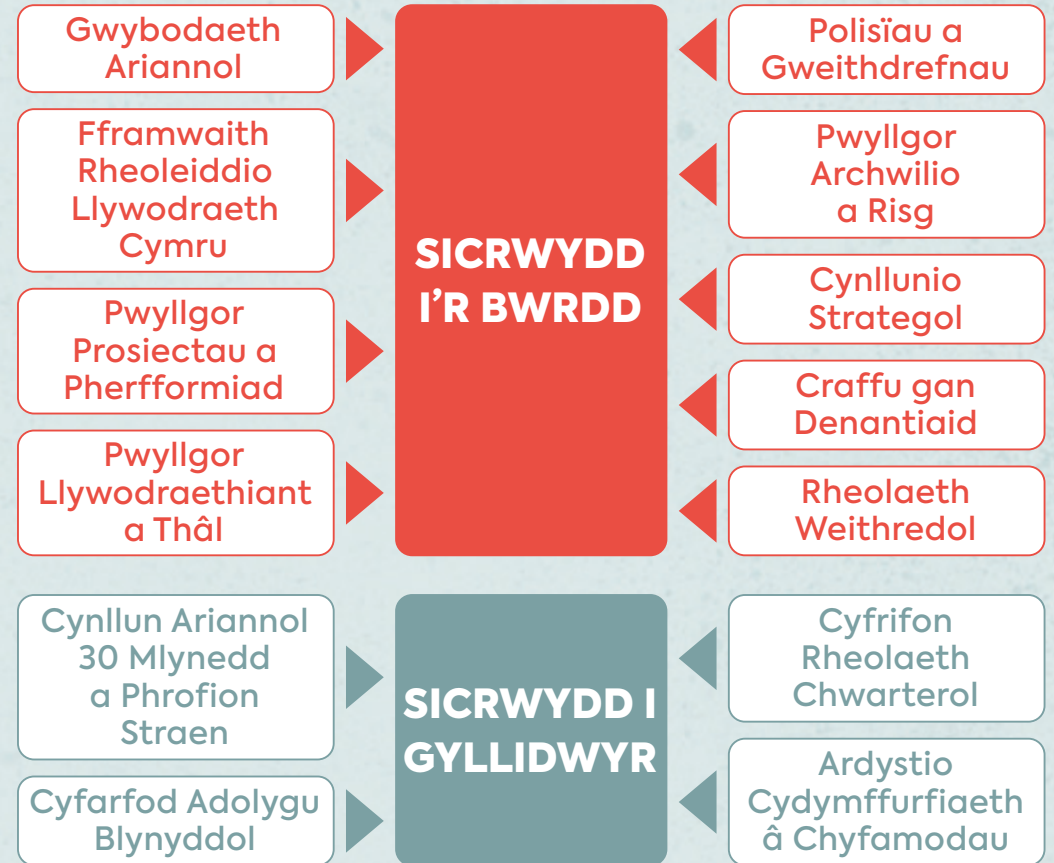
SICRWYDD

Defnyddia Barcud y “Model Tair Llinell” yn fframwaith. Rhydd hyn sicrwydd i'r Bwrdd fod cynnydd yn cael ei wneud tuag at liniaru ar risgiau a chyflawni blaenoriaethau strategol drwy feddu ar ddata cywir, prosesau a mesurau rheolaeth da ac offerynnau adrodd i gynorthwyo â gwneud penderfyniadau.

Y llinell gyntaf yw'r ffordd y rheolir risgiau o ddydd i ddydd ac y mae'n dod yn uniongyrchol gan y rhai sy'n gyfrifol am gyflawni amcanion ac yn cynnwys polisi a gweithdrefnau. Yr ail yw'r ffordd y bydd y sefydliad yn goruchwyllo'r fframwaith mesurau rheolaeth fel y bo'n gweithredu'n effeithiol, gan gynnwys pob elfen o adrodd a monitro. Y drydedd yw sicrwydd gwrthrychol ac annibynnol archwiliad mewnol. Y mae hefyd y sicrwydd uwchlaw'r cwbl gan sefydliadau allanol.



ALLWEDD: ↑ Atebolrwydd, adrodd ↓ Dirprwyo, cyfarwyddo, adnoddau, goruchwyliaeth ↔ Cydweddiad, cydgysylltu cyfathrebu, cydweithredu



GWERTH am ARIAN a GWERTH CYMDEITHASOL

Y weledigaeth ar gyfer Strategaeth Gwerth am Arian (GaA) Barcud yw sicrhau bod gan Gymdeithas Tai Barcud ymagweddiad strategol at ddarparu a chyflawni Gwerth am Arian wrth gwrdd â'i Hamcanion Strategol.

Mae'r Strategaeth GaA hon yn manylu ar sut y mae Barcud yn mabwysiadu ymagweddiad heriol a chydnerth at ei amcanion GaA. Mae'r amcanion yn eu tro yn cefnogi cyflawni nodau o fewn Cynllun Busnes Corfforaethol Barcud.

Diffinnir Gwerth am Arian fel:

"Diffinnir y gwerth gorau am arian fel y cyfuniad mwyaf manteisiol o gost, ansawdd a chynaliadwyedd i gwrdd ag anghenion cwsmeriaid."

Yn sail i'r diffiniad o Werth am Arian y mae'r model 4 elfen:

Darbodaeth

> A ydym yn prynu nwyddau a gwasanaethau o'r ansawdd priodol am y pris iawn?

Effeithlonrwydd

> Pa mor dda yr ydym yn trosi mewnbynau'n allbynau? ('Gwario'n dda')

Effeithiolrwydd

> Pa mor dda y mae'r allbynau a gynhyrchir gan ymyriad yn cael yr effaith a fwriedir? ('Gwario'n ddoeth')

Tegwch

> Pa mor deg y mae'r buddion yn cael eu dosbarthu? I ba raddau y cyrhaeddwn ni grwpiau sydd wedi'u hymyleiddio? ('Gwario'n deg')

Fe wreiddiwn ni ddiwylliant o Werth am Arian yn Barcud drwy'r canlynol:

- > Defnyddio ein seilwaith o gyfarfodydd tîm i siarad am Werth am Arian yn rheolaidd â'n holl gydweithwyr
- > Rhannu arferion gorau a dysgu gwersi ar draws y sefydliad i helpu i yrru gwelliannau
- > Ymgysylltu â thenantiaid ynghylch gweithgareddau gwariant i sicrhau ein bod yn mwyafu budd ac yn gwneud y pethau sydd o bwys iddynt hwy
- > Mynd i'r afael yn rhagweithiol ag unrhyw ostyngiadau mewn perfformiad drwy adolygu cynlluniau gweithredu, dangosyddion perfformiad a gwybodaeth meincnodi'n rheolaidd
- > Craffu ar yr amgylchedd allanol am arfer dda, achrediadau a gwobrwyon a wnaiff wella'r ffordd y darparwn ni wasanaethau neu atgyfnerthu ein henw da
- > Tracio ein harbedion (arbedion arian parod a rhai nad ydynt yn arian parod)



GWERTH am ARIAN a GWERTH CYMDEITHASOL parhad

Gwerth Cymdeithasol

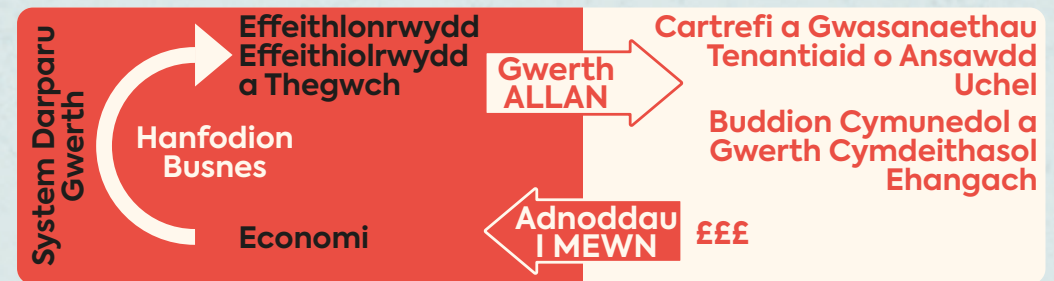
Y mae'n golygu edrych y tu hwnt i bris pob contract unigol ac edrych ar y budd torfol i gymuned. Bydd gwerth cymdeithasol yn gofyn y cwestiwn: "Os gwerir £1 ar ddarparu gwasanaethau, a ellir defnyddio'r un £1 i gynhyrchu budd ehangach i'r gymuned hefyd?"

Bydd Barcud yn dilyn y diffiniad hwn yn yr ystyr ehangaf i fwyafu'r effaith a gawn yn ein cymunedau, y gymdeithas ehangach ac ar yr amgylchedd.



Mae'r canlynol yn gamau yr ydym yn mynd i'w cymryd i fwyafu ein gwerth cymdeithasol:

- > Sefydlu ein dangosyddion gwerth cymdeithasol o ystyried yr arfer orau yn y sector ac atborth gan denantiaid.
- > Hybu cyfleoedd cyflogaeth a mentr drwy'r contractau a ddyfarnwn yn allanol, â phwyslais arbennig ar gyflenwyr lleol a chefnogi Economi Cymru. Byd hyn yn ei dro yn lleihau ein hól troed carbon.
- > Ymrwmo i gefnogi prosiectau cymunedol drwy grantiau a lleoliadau gwirfoddoli lle bynnag y bo modd. Annog partneriaethau lleol a rhanbarthol.
- > Rhoi traciwr gwerth am arian at ei gilydd o arbedion y gellir eu cyfrif mewn arian a rhai na ellir eu cyfrif mewn arian i ddangos ein heffeithiolrwydd.
- > Adrodd yn ôl ar werth cymdeithasol i'r busnes, ein Bwrdd a'n tenantiaid a rhanddeiliaid allanol.



CYFRANOGIAD RHANDDEILIAID

Naws Barcud yw un sy'n perthyn i sefydliad sy'n rhoi tenantiaid a chwsmeriaid yng nghanol y cwbl.

Cyfranogiad Tenantiaid

Mynegir pwysigrwydd cyfranogiad tenantiaid yn y Rheolau: '...trefniadau yn eu lle i denantiaid fonitro a chraffu ac fel y bydd ymgynghori â hwy...'

Mae gan Barcud ystod eang o fecanweithiau eraill i gynnwys tenantiaid a chwsmeriaid ac i dderbyn atborth ar wasanaethau. Mae'r rhain yn cynnwys:

- > Grwpiau Tenantiaid/Preswylwyr mewn ystadau/fflatiau/cynlluniau gwarchod
- > Fforwm Cyswllt y Tenantiaid, a gynhelir bob chwarter ar draws canolbarth a gorllewin Cymru
- > Arolygon, Holiaduron
- > Ymgynghoriadau digidol pwrpasol drwy ein Grŵp Cartref
- > Grwpiau Diddordeb Arbennig, yn ôl yr angen i drafod ac arwain ar wahanol bynciau
- > Arolygwyr Tenantiaid sy'n asesu'r gwasanaethau tai a ddarparwn
- > Digwyddiadau i gwrdd â'r tîm lle gall unrhyw denantiaid o ystadau gwrdd ag aelodau o'r tîm ac o leiaf un o'r Tîm Arweinyddol yn bresennol
- > Gwaith gyda'n Fforwm Tai Gwarchod - grŵp o ryw 300 o denantiaid sy'n ein cefnogi â'u mewnwelediadau a'u profiad o fywyd

Caiff yr holl denantiaid newydd wybodaeth am y gwahanol gyfleoedd sydd ar gael i gyfranogi ac fe'u hanogir i wneud felly. Bydd Barcud yn dal ati i adolygu sut y gall gynnwys tenantiaid a chwsmeriaid 'anodd eu cyrraedd', yn enwedig teuluoedd a phobl iau.

Swyddogaeth Grŵp Monitro Barcud (GMB)

Sefydliad annibynnol, gwirfoddol, nid-er-elw yw Grŵp Monitro Barcud (GMB), a chanddo ei Gadeirydd, ei Is-Gadeirydd, ei Ysgrifennydd a'i Drysorydd ei hun. Gall GMB gynnwys hyd at 26 o aelodau. Bydd GMB yn darparu adroddiadau rheolaidd yn newyddlen y tenantiaid ac yng nghyfarfodydd Fforwm Cyswllt y Tenantiaid. Gwahoddir yr holl denantiaid i'r Fforymau, a gallant bleidleisio, bob blwyddyn, a ydynt am i'r Grŵp barhau i'w cynrychioli ai peidio.



CYFRANOGIAD RHANDDEILIAID parhad

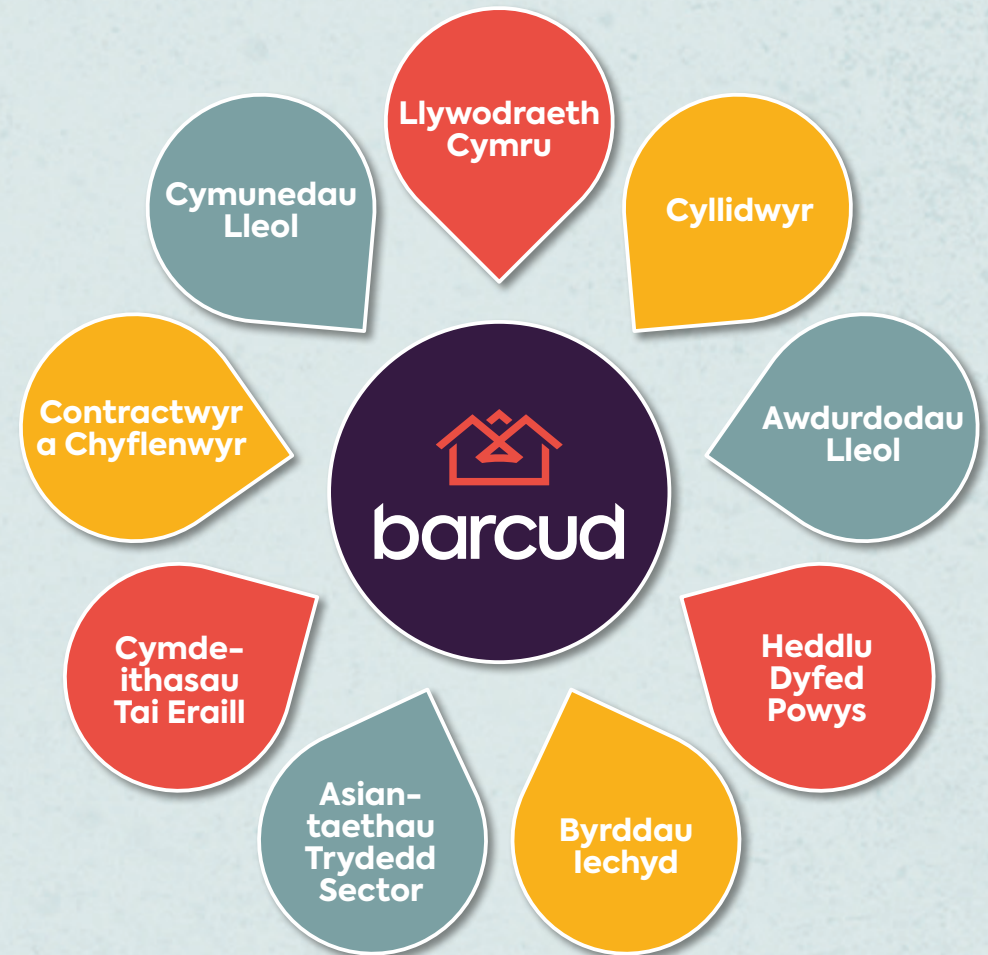
Cydweithwyr

Mae ein cydweithwyr yn gaffaeliadau anferth i'r Grŵp ac yn cyfrannu at ddarparu gwasanaethau rhagorol a llwyddiant y sefydliad. Maent yn hanfodol i allu Barcud i ddarparu gwasanaethau i'n tenantiaid, ein cleientiaid a'n rhanddeiliaid a byddwn yn derbyn atborth drwy fforymau gweithwyr, holiaduron a chyfarfodydd tîm. Mae cyfleoedd i ddysgu a datblygu ar gael i bob cydweithiwr a lle bo penderfyniadau mawr i'w gwneud, trafodir cyfraniadau a syniadau drwy wahanol lwybrau cyfathrebu.



Rhanddeiliaid Eraill

Byddwn yn cydweithio'n agos â rhanddeiliaid eraill. Bydd y rhanddeiliaid a'r partneriaid hyn yn ein cynorthwyo i gyflawni ein Hamcanion Strategol drwy gefnogi'r economi a chymunedau lleol.



LLYWODRAETHIANT DA A RHEOLEIDDIO

Y Fframwaith Rheoleiddio ar gyfer Cymdeithasau Tai yng Nghymru

Mae'r Fframwaith Rheoleiddio wedi'i adeiladu ar yr egwyddor o gydreoleiddio. Ystyr cydreoleiddio yw bod y Rheoleiddiwr a chymdeithasau tai'n cymryd cyfrifoldeb ar y cyd am sicrhau bod y sector a chyrrff unigol yn cael eu rheoleiddio'n dda.

Mae'r dull hwn o fynd ati'n gofyn cydberthnasau adeiladol rhwng y Rheoleiddiwr a chymdeithasau tai, gan weithio ar sail 'dim byd annisgwyl'.

Mae'r Rheoleiddiwr (Llywodraeth Cymru) yn disgwyl i gymdeithasau wneud y canlynol:

- > *bod yn agored ac yn onest ynghylch risgiau, problemau a heriadau a nodant a sut y maent yn cynllunio mynd i'r afael â'r rhain*
- > *codi materion perthnasol gyda'r Rheoleiddiwr yn brydlon*
- > *gweithio'n adeiladol gyda'r Rheoleiddiwr i ddatrys heriadau*
- > *gweithredu'n wirfoddol i ymdrin ag unrhyw bryderon o bwys a nodir drwy reoleiddio*

Elfennau allweddol y Fframwaith Rheoleiddio yw:

- > *Safonau Rheoleiddiol*
- > *Hunanarfarnu*
- > *Asesiad Rheoleiddiol*
- > *Dyfarniadau Rheoleiddio*
- > *Goruchwyliaeth a Phwerau Rheoleiddio*

O leiaf unwaith bob blwyddyn, bydd Barcud yn cynhyrchu ac yn cyflwyno hunanarfarniad sy'n arfarnu ansawdd llywodraethiant, darpariaeth gwasanaethau a hyfywedd ariannol y sefydliad wrth gyflawni ei bwrpas a'i amcanion. Bydd hefyd yn ymdrin â sut mae'r gymdeithas yn cydymffurfio â'r Safonau Rheoleiddiol:

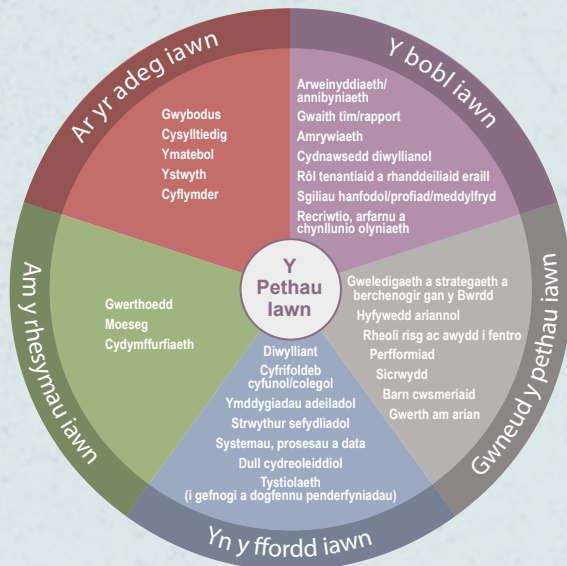
- > *Mae gan y sefydliad drefniadau arweinyddiaeth a llywodraethiant strategol effeithiol sy'n ei alluogi i gyflawni ei bwrpas a'i amcanion*
- > *Mae trefniadau cadarn yn eu lle o ran rheoli risg a sicrwydd*
- > *Mae gwasanaethau o ansawdd uchel yn cael eu darparu i denantiaid*
- > *Mae tenantiaid yn cael eu grymuso a'u cefnogi i ddylanwadu ar ddyluniad a darpariaeth gwasanaethau*
- > *Mae rhenti a thaliadau gwasanaeth yn fforddiadwy i denantiaid presennol a rhai'r dyfodol*
- > *Mae gan y sefydliad ymagweddiad strategol at werth am arian sy'n dylanwadu ar ei holl gynlluniau a gweithgareddau*
- > *Mae cynllunio a rheolaeth ariannol yn gadarn ac yn effeithiol*
- > *Mae asedau a rhwymedigaethau'n cael eu rheoli'n dda*
- > *Mae'r sefydliad yn darparu llety o ansawdd uchel*

Mae dau offeryn a ddefnyddia Barcud yn fframwaith i sicrhau llywodraethiant da: Y Pethau lawn a Chod Llywodraethiant CCC.

LLYWODRAETHIANT DA A RHEOLEIDDIO parhad

Y Pethau lawn

Fframwaith lefel uchel yw Y Pethau lawn y bwriedir iddo fod yn ddangosol yn hytrach nag yn gyfarwyddol, a gellir ei ddefnyddio i ysgogi hunanfyfyrion ac arfarnu, o fewn Cymdeithasau a hefyd rhwng y Rheoleiddiwr a Chymdeithasau. Bydd Barcud yn myfyrio ar y fframwaith ynghyd â'r Cod Llywodraethiant ac yn parhau i gyflawni ei flaenoriaethau strategol â llywodraethiant effeithiol.



Cod Llywodraethiant CCC

Cynhyrchodd Cartrefi Cymunedol Cymru (CCC) god llywodraethiant, sydd wedi'i ddylunio fel offeryn i gefnogi gwelliant parhaus. Mae'n cyflwyno egwyddorion ac arferion a argymhellir. Mae i bob egwyddor ddisgrifiad byr, sail resymegol, canlyniadau allweddol ac arferion a argymhellir. Mabwysiadodd Barcud y Cod hwn ac mae'n dilyn yr ymagweddiad 'gweithredu ac esbonio' at y Cod ac yn cyhoeddi datganiad yn adroddiad blynyddol y Gymdeithas sy'n esbonio'r gydymffurfiaeth â'r Cod.

1. Pwrpas y Sefydliad

Mae'r Bwrdd yn glir ynghylch nodau'r sefydliad ac yn sicrhau bod y rhain yn cael eu cyflawni'n effeithiol ac yn gynaliadwy.

2. Arweinyddiaeth

Mae pob sefydliad yn cael ei arwain gan Fwrdd effeithiol sy'n rhoi arweinyddiaeth strategol yn unol â nodau a gwerthoedd y sefydliad.

3. Uniondeb

Mae'r Bwrdd yn gweithredu ag uniondeb, gan fabwysiadu gwerthoedd a chan greu diwylliant sy'n helpu i gyflawni pwrpasau'r sefydliad. Mae'r Bwrdd yn ymwybodol o bwysigrwydd hyder ac ymddiriedaeth y cyhoedd, ac mae aelodau'r Bwrdd yn ymgymryd â'u dyletswyddau yn unol â hynny.

4. Gwneud Penderfyniadau, Risg a Rheolaeth

Mae'r Bwrdd yn sicrhau bod ei brosesau penderfynu'n wybodus, yn drylwyr ac yn amserol a bod systemau effeithiol o ran dirprwyo, rheolaeth ac asesu a rheoli risgiau yn cael eu sefydlu a'u monitro.

5. Effeithiolrwydd y Bwrdd

Mae'r Bwrdd yn gweithio fel tîm effeithiol, gan ddefnyddio'r cydbwysedd priodol o sgiliau, profiad, cefndiroedd a gwybodaeth i wneud penderfyniadau gwybodus.

6. Amrywiaeth

Mae ymagweddiad y Bwrdd at amrywiaeth yn cefnogi ei effeithiolrwydd, ei arweinyddiaeth a'i brosesau penderfynu.

7. Agwedd Agored ac Atebolrwydd

Mae'r Bwrdd yn arwain y sefydliad mewn bod yn dryloyw ac yn atebol. Mae'r sefydliad yn agored yn ei waith, oni bai bod rheswm da iddo beidio â bod felly.

ADNODDAU

Mae'r gyllideb a'r rhagolygon ariannol cymeradwy'n adlewyrchu, o ran materion ariannol, ddarparu gwasanaethau Barcud ochr yn ochr â chyflawni'r amcanion strategol. Mae'r gyllideb bum mlynedd wedi'i nodwedd gan wariant cyfalaf ar gynnal Safon Ansawdd Tai Cymru ar y stoc bresennol, gwaith datgarboneiddio a rhaglen ddatblygu uchelgeisiol i fynd yn landlord ar 5,000 o gartrefi. Ariennir y gwariant cyfalaf hwn gan ein cyfleuster £110m presennol sydd wedi'i ddarparu gan ein Cyllidwyr, ynghyd â grantiau a ddarperir gan Lywodraeth Cymru.

Daw adnoddau i gyflawni'r Amcanion Strategol ar amryw o ffurfiau, o gyllidebau a hylifedd i gydweithwyr, timau a rhanddeiliaid. Bu 2023/24 yn flwyddyn anodd o ran recriwtio yn y rhan fwyaf o sectorau, a hynny'n gosod straen ar y cydweithwyr presennol a dyddiadau terfyn. Wrth fynd i mewn i'r pum mlynedd nesaf, bydd y Bwrdd a'r Tîm Arweinyddol yn parhau i ddarparu adnoddau ar gyfer y gymdeithas yn y modd gorau posib, er gwaethaf pwysau o'r amgylchedd allanol yn ymwneud â chwyddiant uchel, cyfraddau llog uchel a phrinder gweithlu.

Rhagdybiaethau Cyllidebol Allweddol

- > *Bod incwm rhent wedi cynyddu yn unol â pholisi Llywodraeth Cymru â phwyslais ar fforddiadwyedd*
- > *Rhagdybir lleoedd gwag ar 2% a drwgddyledion ar 1% o'r incwm rhent yn ystod y pum mlynedd*
- > *Bod costau gweithredu wedi cael eu hadolygu'n llawn a'u cymryd i ystyriaeth o ran costau*
- > *Rhagdybiwyd cyfraddau llog ar gyfleusterau cyfradd amrywiadwy ar 5%*
- > *Mae Barcud wedi rhagdybio na werthir dim eiddo*
- > *Mae'r gyllideb bum mlynedd wedi'i hymgorffori yng nghynllun busnes ariannol 30 mlynedd y Gymdeithas ac wedi cael profion straen o ran newidiadau yn y rhagdybiaethau neu effeithiau risgiau*

Disgrifiad DPA

Targed 2024/25

Ôl-ddyledion Tenantiaid Cyfredol	2.20%
Nifer y Dyddiau i Ailosod Eiddo ar Gyfartaledd	45
Atgyweiriadau - Bodlonrwydd Cwsmeriaid Cyffredinol	97%
Atgyweiriadau Ymatebol - Canran y Tasgau a Gwblhawyd o fewn y Targed - Brys (24 Awr)	96%
Effeithlonrwydd Ynni'r Stoc Tai Cymdeithasol ar Gyfartaledd (Sgôr SAP)	72
Canolfannau Cyswllt - Canran y Galwadau a Atebwyd	98.75%
Absenoldeb Salwch	2.50%
Canran yr Adroddiadau o Leithder, Cyddwysiad a Llwydni y Deuir Atynt o Fewn 14 Diwrnod	80%
Canran yr Atgyweiriadau'n Ymwneud â Lleithder, Cyddwysiad a Llwydni a Gwblheir o fewn 28 Niwrnod i Arolygiad/Diagnosis	70%

DATGANIAD INCWM CYNHWYSFAWR

	2024/25 Cyllideb £'000	2025/26 Rhagolwg £'000	2026/27 Rhagolwg £'000	2027/28 Rhagolwg £'000	2028/29 Rhagolwg £'000
Trosiant					
Rhent	27,926	29,496	30,569	31,474	32,399
Costau Gweithredu					
Costau Gweithredol	(8,717)	(9,033)	(9,267)	(9,532)	(9,755)
Ymatebol, Gwag a Chylchdröol	(9,099)	(9,399)	(9,619)	(9,844)	(10,074)
Gwariant Arall	(5,841)	(6,373)	(6,915)	(7,469)	(8,035)
Cyfanswm Costau Gweithredu	(23,657)	(24,805)	(25,801)	(26,845)	(27,864)
Gwarged (Diffyg) Gweithredol	4,269	4,691	4,768	4,629	4,535
Llog sy'n Dderbyniadwy ac Incwm Arall	3,737	3,689	3,764	3,914	4019
Llog sy'n Daladwy a Chodiannau Cyffelyb	(3,826)	(3,904)	(4,367)	(4,619)	(4,655)
Gwarged / (Diffyg) I a G ar gyfer y Cyfnod	4,180	4,476	4,165	3,924	3,899

DATGANIAD SEFYLLFA ARIANNOL

	2024/25 Cyllideb £'000	2025/26 Rhagolwg £'000	2026/27 Rhagolwg £'000	2027/28 Rhagolwg £'000	2028/29 Rhagolwg £'000
Asedau Sefydlog					
Meddiannau Tai Llai Dibrisiant	269,789	300,705	328,017	351,647	360,553
Asedau Sefydlog Eraill	3,558	3,798	4,044	4,295	4552
Buddsoddiadau	1,781	1,781	1,781	1,781	1781
Cyfanswm	275,128	306,284	333,842	357,723	366,886
Asedau Cyfredol					
Dyledwyr	8,974	3,995	3,253	3,378	3542
Credydwyr: yn ddyledus o fewn un flwyddyn	(36,016)	(37,054)	(37,304)	(37,304)	(37,305)
Cyfanswm Asedau Llai Rhwymedigaethau Cyfredol	248,086	273,225	299,791	323,797	333,123
Credydwyr: yn ddyledus ar ôl un flwyddyn	(205,499)	(226,162)	(248,562)	(268,645)	(274,074)
Cyfanswm Asedau Llai Rhwymedigaethau	42,587	47,063	51,229	55,152	59,049
Cronfeydd Wrth Gefn	42,587	47,063	51,229	55,151	59,050

RHAGOLWG LLIF ARIAN

	2024/25 Cyllideb £'000	2025/26 Rhagolwg £'000	2026/27 Rhagolwg £'000	2027/28 Rhagolwg £'000	2028/29 Rhagolwg £'000
Balans Arian Parod Cychwynol 31ain o Fawrth '24	8,701				
Llif Arian Gweithredu					
Gwarged / (Diffyg)	8,005	8,380	8,531	8,543	8,554
Ychwanegu Dibrisiant Yn Ôl	5,808	6,339	6,881	7,434	8,000
Llai Amorteiddiad	(1,250)	(1,312)	(1,378)	(1,517)	(1,611)
Ychwanegu Llog Cyfalaf Yn Ôl	(25)	(26)	(27)	(28)	(29)
Cyfanswm	12,538	13,381	14,007	14,432	14,914
Gwariant Cyfalaf					
Rhaglen Gwaith Cyfalaf	(7,293)	(7,492)	(7,651)	(7,814)	(7,980)
Costau Datblygu Tai	(23,249)	(25,052)	(20,161)	(16,317)	(6,849)
Arall	(355)	(311)	(317)	(324)	(330)
Cyfanswm	(30,897)	(32,855)	(28,129)	(24,455)	(15,159)
Incwm a Gwariant Arall					
Grant Tai Cymdeithasol	15,981	15,871	11,850	14,350	350
Cyfanswm	15,981	15,871	11,850	14,350	350
Costau Cyllido					
Ad-daliadau Cyfalaf	(1,763)	(519)	(489)	(461)	(436)
Costau Llog	(3,826)	(3,904)	(4,367)	(4,619)	(4,655)
Cyfanswm	(5,589)	(4,423)	(4,856)	(5,080)	(5,091)
Gofyn am Gyllido	(7,967)	(8,026)	(7,128)	(753)	(4,986)
Arian Parod / (Swm wedi'i dynnu i lawr o gyfleuster cylchdroi)	(7,967)	(8,026)	(7,128)	(753)	(4,986)
Cyfleuster Arian Parod Cylchdroi	28,701	20,734	12,708	5,580	4,827
Cyfleuster Cylchdroi / Arian Parod Ar Gael	20,734	12,708	5,580	4,827	(159)

Y GYMDEITHAS GOFAL

Mae'r cynllun Busnes hwn gan Y Gymdeithas Gofal yn gosod pwyslais ar ansawdd gwasanaethau yn ogystal â thwf. Darparu gwasanaethau cynaliadwy sy'n gallu ymaddasu yn ôl anghenion cyfnewidiol defnyddwyr gwasanaethau, newidiadau deddfwriaethol a'r arfer dda gydnabyddedig.

Mae cynllunio busnes wedi'i ffocysu:

- > I gynnal, adolygu a gweithredu argymhellion Llywodraethiant a Sicrwydd Ansawdd yn rhan o broses o welliant parhaus
- > I fuddsoddi mewn hyfforddiant gweithwyr drwy weithio gyda'r darparwyr hyfforddiant presennol a chyrchu rhai newydd. I adolygu Matrics Hyfforddiant Y Gymdeithas Gofal a datblygu methodolegau hyfforddiant cymysg
- > I hybu a marchnata Gwasanaethau'r Gymdeithas Gofal
- > I ddatblygu ymhellach wasanaethau Cefnogaeth, Tai a Digartrefedd ledled Powys
- > I gynnal gwasanaethau ledled Ceredigion drwy dendro am Grant Tai Cymdeithasol
- > I ddarparu gwasanaethau sy'n cwrdd ag amcanion strategol lleol a rhai Llywodraeth Cymru

Bydd Y Gymdeithas Gofal yn parhau i weithio gyda sefydliadau o'r sector gyhoeddus, y sector breifat a'r drydedd sector i gyd i ddarparu gwasanaethau sy'n cwrdd ag anghenion lleol. Yn gweithio gyda'n rhiant-gorff, Barcud, i gyflawni amcanion strategol Y Gymdeithas Gofal a'r grŵp.



GOFAL A THRWSIO YM MHOWYS

Bydd Gofal a Thrwsio ym Mhowys yn darparu arbenigedd, cyngor a chefnogaeth ymarferol i bobl hŷn a phobl anabl y mae arnynt angen gwneud gwelliannau neu addasiadau i'w cartref. Bydd yr Asiantaeth yn helpu pobl i fyw'n annibynnol mewn cartrefi saff, cynnes a hygyrch.

Gall Gofal a Thrwsio ym Mhowys wneud y canlynol:

- > *Rhoi cyngor arbenigol ar opsiynau i addasu neu wella'ch cartref*
- > *Rhoi cymorth ynghylch dod o hyd i ffynonellau cyllid ar gyfer y gwaith y mae angen ei wneud*
- > *Rhoi cyngor am fudd-daliadau lles i'ch helpu i sicrhau eich bod yn cael yr incwm mwyaf posib*
- > *Asesu a chynghori ynghylch saffrwydd a diogelwch yn y cartref i gynyddu annibyniaeth a lleihau'r perygl o gael codwm*
- > *Darparu gwasnaeth technegol sy'n cynnig cyngor am adeiladu*
- > *Helpu perchentywyr i ddod o hyd i gontractwr adeiladu lleol ag enw da*
- > *Eich cadw'n hysbys ynglŷn â chynnydd a gwirio eich bod yn hapus â'r gwaith a wnaed*

Daw ein prif ffynonellau cyllid gan Lywodraeth Cymru, Cyngor Sir Powys a Bwrdd Iechyd Addysgu Powys.

Bydd yr Asiantaeth yn darparu cefnogaeth i Bowys gyfan, ac mae ganddi dîm o 17 o gydweithwyr yn cynnwys Swyddogion Technegol, Gweithwyr Achos, Tîm Gweinyddol cyfeillgar ac wrth gwrs y cydweithwyr Mân Addasiadau sy'n ymgymryd â llawer o'r gwaith addasu yng nghartrefi pobl.

Yn ogystal â'r gwasanaethau craidd pwysig a ddarperir, mae cydweithwyr wedi'u hyfforddi i lefel uchel sy'n gallu cynorthwyo pobl sydd wedi colli golwg neu glyw, sy'n dod dros strôc neu sy'n dioddef o ddementia – enw'r fentr hon yw "Ymdopi'n Well" ac mae'n ymddangos bod mwy a mwy o gleientiaid yn gwneud defnydd o'r adnodd gwerthfawr hwn sydd gennym yn fewnol.

A ninnau yng nghanol cefn gwlad canolbarth Cymru, mae gennym arbenigwyr hefyd sy'n ymestyn allan i'r rhai yn y gymuned ffermio sy'n draddodiadol gyndyn o ofyn am help. "Mamwlad" yw enw'r prosiect hwn ac mae'n adnodd amhrisiadwy i gymaint yn ein cymuned.

Bydd Gofal a Thrwsio ym Mhowys yn dal ati i ehangu'r tîm i gynnwys gweithiwr achos Ysbyty i Gartref Iachach a fydd yn cynorthwyo â hwyluso rhyddhad cyflymach o'r ysbyty i amgylchedd cartref saff ac addas, yn ogystal â Swyddog Ynni, a fydd yn darparu cyngor am effeithlonrwydd ynni, ac yn gweithio gyda phartneriaid i wella iechyd cymaint o drigolion Powys sy'n byw mewn cartrefi aneffeithlon o ran ynni.



Gofal a Thrwsio ym Mhowys
Care & Repair in Powys



Gweithwyr Achos Mamwlad yn cefnogi'r rhai dros eu 50 yn y gymuned ffermio.



Swyddogion Mân Addasiadau'n cyflawni addasiadau i gefnogi byw'n annibynnol.



Arbenigwr hirsefydlog a dibynadwy mewn cynnal a chadw a thrwsio adeiladau yw EOM Electrical Contractors Ltd (EOM), sydd wedi'i leoli yn y Drenewydd ac yn cyflogi 38 o grefftwyr a phrentisiaid lleol. Mae ystod eang o wasanaethau'n cael ei darparu o osodiadau trydanol, gwaith saer coed ac atgyweiriadau i eiddo, gwaith nwy a phlymio i waith cynnal a chadw cyffredinol.

Yn ystod y 5 mlynedd diwethaf mae EOM hefyd wedi bod yn ymgymryd â gosodiadau technoleg LoRaWAN, yn ogystal â gosodiadau ynni gwyrdd megis pypiau gwres ffynhonnell aer a phaneli ffotofoltäig i gynhyrchu trydan, a manau gwefru ar gyfer ceir trydanol.

Mae gan EOM ystod eang o gleientiaid preifat a masnachol yn ogystal â rhai sy'n Awdurdodau Lleol ac yn Gymdeithasau Tai.

Barcud yw prif gleient EOM, a rhyw 85% o'i drosiant yn dod gan y gymdeithas dai ac mae gan EOM sgôr bodlonrwydd Cwsmeriaid sydd dros 95%.



Ym mis Hydref 2023 enillodd EOM y Wobr Twf Busneau Bach yn seremoni flynyddol Gwobrau Busnes Powys a gynhaliwyd yn Theatr Hafren. Wrth dderbyn y wobr dywedodd y Rheolwr Cyffredinol Mike Mills, “Ethos EOM yw mynd i'r afael â datblygiad personol ac ymgynghori â'i weithlu'n barhaus.” Dywedodd beirniaid Gwobrau Busnes Powys: “O fewn ychydig funudau i eistedd i lawr gyda Mike, roedd yn amlwg bod ganddo ef a'i dîm ymdeimlad ac awch am y busnes.”



Y TÎM ARWEINYDDOL



Siân Howells

*Cyd-Brif Weithredwr Dros Dro a Chyfarwyddwr
Datblygu a Rheoli Asedau'r Grŵp*

Mae Siân yn aelod o Sefydliad Brenhinol y Syrfewyr Siartredig ers 1986 ac mae ganddi dros 30 mlynedd o brofiad ym maes datblygu masnachol a phreswyl ac ym maes rheoli asedau ac ystadau. Mae hi wedi gweithio yn y sector breifat a'r sector gyhoeddus ill dwy yn Lloegr a Chymru a mentrodd am y tro cyntaf i faes Tai Cymdeithasol fel Cyfarwyddwr Datblygu i Gymdeithas Tai Merthyr Tudful yn hwyr yn y 1990au. Wedyn daeth swyddi cyffelyb yng Ngrwpiau Tai Circle a Guinness cyn iddi ddod yn ei hôl i Gymru ac ymuno â Chymdeithas Tai Canolbarth Cymru yn 2014. Mae Siân yn gyfrifol am Ddatblygu a Busnes Newydd, Rheoli Asedau, Cynnal a Chadw ac Iechyd a Diogelwch i Barcud. Fel Cyd-Brif Weithredwr Dros Dro ochr yn ochr â Kate ac ynghyd â'i chydweithwyr yn y Tîm Arweinyddol, mae Siân yn goruchwyllo darpariaeth ac ansawdd y gwasanaethau a'r gefnogaeth rheng flaen a gynigir i denantiaid Barcud. Mae hi'n ymroddedig i sicrhau bod y cymunedau y mae Barcud yn gweithredu ynddynt yn cael budd o'i fuddsoddiad o ran darparu gwasanaethau lleol ac ansawdd a chynaliadwyedd y cartrefi carbon isel a ddarparwn.

A hithau'n frwd am deithio a hwylio, bydd Siân yn ceisio cyfuno'r ddau mor aml ag y bydd amser yn caniatáu ac mae hi'n gobeithio cwblhau ei chymhwyster "Capten Dydd" eleni. Ar ben hyn, mae'n ddigon cael mynd am dipyn o dro yng nghefn gwlad Sir Amwythig a Chymru, yng nghwmni ei chi Labrador, Thelma!



Kate Curran

*Cyd-Brif Weithredwr Dros Dro a Chyfarwyddwr
Gwasanaethau Corfforaethol y Grŵp*

Mae Kate yn gyfrifydd cymwysedig gyda'r Sefydliad Siartredig Cyllid Cyhoeddus a Chyfrifyddiaeth, a hithau'n gweithio ers mwy nag 20 mlynedd yn y Sectorau Awdurdodau Lleol a Thai. Mae ganddi gyfrifoldeb dros Wasanaethau Corfforaethol sy'n cynnwys Cyllid, Llywodraethiant, TGCh, AD a Chyfathrebu.

A hithau wedi cael ei magu mewn llety tai cymdeithasol yn Lerpwl, mae gan Kate brofiad uniongyrchol o'i bwysigrwydd. Mae hi'n frwd tu hwnt i Wasanaethau Corfforaethol hwyluso bod adrannau rheng flaen yn darparu gwasanaeth rhagorol i denantiaid a chwsmeriaid Barcud. Fel rhan o'r tîm Arweinyddol mae hi'n mwynhau cynllunio strategol a sicrhau bod gan y gymdeithas yr adnoddau y mae arni eu hangen i gyflawni ei hamcanion.

Bu Kate yn gwirfoddoli am 9 mlynedd gydag Age Cymru Dyfed fel ymddiriedolwr a thrysorydd hyd ddiwedd ei chyfnod yn 2024. Mae hi'n gadeirydd ar Gyd-bwyllgor Archwilio Heddlu Dyfed Powys ac yn ei hamser hamdden mae hi'n hoffi cerdded, cadw'n heini a mwynhau gweithgareddau awyr agored, yn enwedig yn ardaloedd hardd amgylchynol canolbarth Cymru.

Y TÎM ARWEINYDDOL parhad



Llŷr Edwards

*Cyfarwyddwr Gwasanaethau
Masnachol y Grŵp*

Mae gan Llŷr Radd Anrhydedd mewn Technoleg a Rheolaeth Adeiladu, ac mae ganddo wybodaeth drylwyr o'r stoc yng Ngheredigion am iddo arwain ar y gwaith gwella cyfalaf £26m yn Tai Ceredigion. Yn ystod y 30 mlynedd diwethaf, mae Llŷr wedi gweithio i gwmnïoedd masnachol, Awdurdod Lleol a Chymdeithasau Tai. Ar hyn o bryd y mae'n goruchwyllo Medra, ein tîm cynnal a chadw mewnol, sydd wedi'i leoli yn Llanbedr Pont Steffan ac Aberystwyth, ar yr un pryd â goruchwyllo EOM (Electrical Contractors) Cyf a Gofal a Thrwsio ym Mhowys hefyd. Mae Llŷr yn edrych ymlaen at ddatblygu'r busnes ymhellach yn 2024 a thu hwnt. Mae Llŷr yn rhugl yn y Gymraeg.



Eleri Jenkins

*Cyfarwyddwr Tai a
Chefnogaeth y Grŵp*

Ers ymuno â'r sefydliad yn 2009 mae Eleri wedi dod â thoreth o brofiad ym mhob agwedd ar reoli tai. Fel Cyfarwyddwr Tai a Chefnogaeth, mae'n gyfrifol am sicrhau bod tenantiaid yn derbyn y cyngor a'r gefnogaeth iawn i gynnal eu tenantiaethau. Mae hi'n ymfalchïo bod y cydweithwyr Rheoli Tai sy'n gwasanaethu tenantiaid yn hawdd mynd atynt, yn ddibynadwy, yn wybodus, yn gyfeillgar ac y gwnânt eu gorau glas i gynorthwyo tenantiaid. Hefyd, mae cyfranogiad tenantiaid a'r cydgynhyrchu darpariaeth gwasanaethau sydd i'w ganlyn yn wir wrth graidd ffordd Barcud ac Eleri ill dau o weithio. Mae Eleri yn rhugl yn y Gymraeg.

BWRDD BARCUD



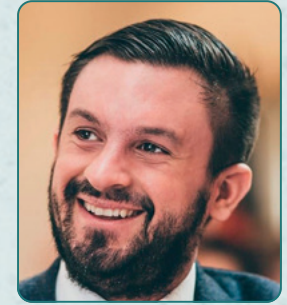
Alison Thorne
Cadeirydd



Kaye Law-Fox
*Uwch Gyfarwyddwr Annibynnol
Cyfetholedig*



Enid Roberts



John Rees



Richard Woolley
Cyfetholedig



Dafydd Lewis
Cyfetholedig



Mererid Boswell



Catherine Shaw



Wyn Jones



David Hall



Siobhan Johnson



Carina Roberts



barcud

Prif Swyddfa

Uned 4

Parc Busnes Pont Steffan

Llanbedr Pont Steffan

Ceredigion

SA48 7HH

Swyddfa Ranbarthol

Tŷ Canol

Ffordd Croesawdy

Y Drenewydd

Powys

SY16 1AL

0300 111 3030

post@barcud.cymru